

## Rancang Bangun Sistem Informasi Nusabalitour Berbasis Website

**I Kadek Agus Virgo Wahyudi<sup>1</sup>, I Gusti Lanang Agung Raditya Putra<sup>2</sup>, Bagus Putu Wahyu Nirmala<sup>3</sup>**

<sup>1</sup>Program Studi Sistem Informasi, STMIK Primakara  
 Jl. Tukad Badung No.135 Denpasar, Telp (0361) 8956085  
<sup>1</sup>virgorio99@gmail.com,<sup>2</sup>ia.raditya27@gmail.com,<sup>3</sup>bagus.p.wahyu@gmail.com

### Abstrak

Bisnis di bidang *tour travel* semakin berkembang saat ini dengan adanya kemajuan teknologi. Selama ini, pelanggan melakukan pemesanan melalui telepon atau datang langsung ke *tour travel*, sehingga *staff tour travel* harus mengelola banyak data transaksi secara manual dengan kertas. Hal lain seperti kesibukan orang perkotaan, kemacetan lalu lintas di kota menyebabkan pelanggan kesulitan, malas untuk datang langsung ke *tour travel*. Selain itu, banyaknya pelanggan yang datang ke *tour travel* mengakibatkan resiko kesalahan yang tinggi dalam transaksi. Sedangkan pemesanan melalui telepon beresiko ketidakakuratan data karena salah penulisan oleh *staff*. Dengan aplikasi Nusabalitour berbasis *website* mampu memfasilitasi wisatawan agar lebih mudah dalam pemesanan paket *tour* khusus ke Nusa Penida secara *real time*. Metodologi yang digunakan dalam perancangan sistem aplikasi ini menggunakan metodologi SDLC (*system development life cycle*). Aplikasi Nusabalitour dibuat dengan menggunakan *framework* Codeigniter. Pengujian aplikasi dilakukan kepada 27 *user/wisatawan* dan didapatkan hasil bahwa 77% menyatakan setuju sistem informasi Nusabalitour *dapat membantu user/wisatawan dalam mem-booking paket wisata secara real time*.

**Kata Kunci:** Sistem Informasi, Codeigniter, SDLC, Tour Travel, Nusa Penida

### Abstract

*Businesses in the field of tour travel are increasingly developing today with the advancement of technology. During this time, customers make reservations by telephone or come directly to travel tours, so travel tour staff must manage a lot of transaction data manually with paper. Other things such as busy urban people, traffic congestion in the city causes customers difficulties, lazy to come directly to travel tours. In addition, the large number of customers who come to travel tours results in a high risk of errors in transactions. While ordering by telephone is at risk of inaccurate data due to a typo by the staff. With the Nusabalitour application based on website, it is able to facilitate tourist to be easier in booking special tour packages to Nusa Penida in real time. The methodology used in designing this application system uses the SDLC methodology (system development life cycle). Nusabalitour application is created using the Codeigniter framework. Application testing was carried out on 27 users / tourists and it was found that 77% agreed that the Nusabalitour information system could help users / travelers to book tour packages in real time.*

**Keywords:** Information Systems, Codeigniter, SDLC, Tour Travel, Nusa Penida

## 1. PENDAHULUAN

Perkembangan teknologi informasi yang demikian pesat telah memberikan pandangan baru di segala bidang aktifitas manusia yang akan mengubah kebiasaan mereka dalam menjalankan kegiatannya. Salah satu teknologi informasi yang sangat terkenal di masyarakat adalah internet. Media promosi tidak lagi terbatas pada media cetak dan elektronik berbasis televisi dan radio yang cenderung harganya lebih mahal, alternatif yang sangat mungkin dijangkau adalah dengan memanfaatkan internet, selain jangkauan yang luas mendunia, internet juga memungkinkan pemilik usaha dan layanan bisa langsung berinteraksi dengan calon customer. Salah satu cara yang dilakukan dalam penggunaan internet adalah

membangun website. Bisnis di bidang tour travel semakin berkembang saat ini dengan adanya kemajuan teknologi. Selama ini, pelanggan melakukan pemesanan melalui telepon atau datang langsung ke tour travel. Sehingga staff tour travel harus mengelola banyak data transaksi secara manual dengan kertas.

Hal lain seperti kesibukan orang perkotaan, kemacetan lalu lintas di kota menyebabkan pelanggan kesulitan untuk datang langsung ke tour travel. Untuk itu, sistem informasi paket tour travel berbasis website dibuat untuk memberikan solusi. Dapat memperluas jangkauan pasar bisnis dan meningkatkan kualitas pelayanan dari perusahaan tour travel. Sistem Informasi ini adalah website tour travel yang dapat diakses melalui perangkat yang sudah terkoneksi dengan internet [1]. "Menjelang akhir tahun 2017 tingkat hunian di Kecamatan Nusa Penida, yang sempat mengalami penurunan akibat erupsi Gunung Agung, sekarang sudah mulai terisi hingga 80 persen". Peningkatan kunjungan wisatawan itu disebabkan, di antaranya karena kampanye "Bali aman untuk dikunjungi". Hal itu diklarifikasi langsung oleh Presiden Jokowi dan jajaran Menteriannya. Selain itu, momen Natal dan menyambut Tahun Baru 2017, ditandai dengan mulai banyaknya wisatawan berlibur ke Bali. Menurut, Sekretaris Perhimpunan Hotel dan Restoran Indonesia (PHRI) Klungkung mengaku kunjungan dan tingkat hunian di Nusa Penida sempat mengalami penurunan. Namun setelah pergelaran aneka promosi baik dalam bentuk tarif kamar maupun Festival Nusa Penida, kunjungan dan tingkat hunian berangsur-angsur naik lagi 20 persen. "Kini tingkat hunian sudah mencapai 80 persen". Di antaranya wisatawan Eropa, Australia maupun domestik dan lokal. Dari tingkat hunian 80 persen itu, 60 persennya asing dan 20 persen domestik".

Semua destinasi di Kabupaten Klungkung Nusa Lembongan dan Nusa Ceningan paling banyak menarik minat oleh wisatawan khususnya mancanegara karena memiliki banyak spot untuk berolahraga surfing yang sudah terkenal dan sudah sering dijadikan tempat untuk kejuaraan surfing tingkat internasional. Kunjungan wisatawan ke Pulau Nusa Penida mulai mengalami peningkatan yang signifikan, tetapi pelaku bisnis tour travel dengan destinasi Pulau Nusa Penida masih lebih sedikit dibandingkan dengan tujuan Nusa Lembongan atau Nusa Ceningan, oleh karena itu Nusabalitour yang melihat potensi bisnis tersebut akan menyediakan paket-paket wisata berbasis website dengan destinasi di Pulau Nusa Penida, sekaligus agar destinasi wisata di Pulau Nusa Penida juga semakin terkenal sampai Keluar Bali.

Selama ini wisatawan yang ingin berwisata ke Nusa Penida harus datang langsung ke pantai Sanur hanya untuk melihat paket *tour* ke Nusa Penida yang ditawarkan oleh penyedia *fast boat* dan meminta brosur untuk paket *tour* yang ditawarkan, karena hanya beberapa perusahaan *fast boat* yang baru mempunyai *website* sebagai media informasi mereka dan itupun pemesanan paket *tour* masih manual (*via telepon/on the spot*) semua itu membutuhkan waktu yang lama, tidak *flexsibel* dan tidak efisien, Nusabalitour memberikan solusi bagi wisatawan yang ingin berlibur ke Nusa Penida dengan *website* yang menyediakan informasi yang bisa di akses kapanpun dan paket *tour* yang bisa di-*booking* dari mana saja dan kapan saja.

## 2. TINJAUAN PUSTAKA

Penelitian mengenai penggunaan aplikasi berbasis *web* untuk *travel* ataupun penyedia paket *tour* lainya telah banyak dilakukan. *Gian G Maulana, Rispianda*, dalam jurnalnya yang berjudul *Sistem Informasi Pelayanan Jasa Tour Dan Travel Berbasis Website Electronic Commerce (Studi Kasus Ninetours Indonesia)*, dengan menggunakan metode *System Development Life Cycle (SDLC)*, menghasilkan Sistem informasi menyediakan fasilitas yang dirancang secara terintegrasi untuk membantu perusahaan dalam perbaikan proses pemesanan, memperluas pemasaran dan meningkatkan loyalitas pelanggan [2]. Rahmat Nur Maulidin, Rahmat Nur Maulidin Yusuf Sulisty Nugroho dalam makalahnya yang berjudul *Sistem Informasi Paket Wisata Pada CV. Khans Tour Berbasis web*, dengan menggunakan metode *Waterfall*. Menghasilkan Sistem Informasi memberikan kemudahan untuk Mendapatkan informasi bagi masyarakat khususnya yang ingin mengetahui paket wisata [3]. Friska Dian Lolo Tandilian, I Made Adi Purwantara, Naser Jawas. Dalam jurnalnya yang berjudul *Rancang Bangun Sistem Informasi Reservasi Hotel Berbasis Web dengan Framework Codeigniter (Studi Kasus CV. BSB Travel)*, dengan menggunakan metode analisa sistem, desain sistem, perancangan dan desain sistem, pembuatan aplikasi, pembuatan laporan. Dengan hasil Meningkatkan sebuah layanan informasi kepada konsumen untuk memberikan kemudahan-kemudahan dalam melakukan reservasi kamar hotel berbasis *web* sebagai media informasi dan

promosi [4]. Indra Soraya, Asep Deddy Supriatna, Pengembangan Sistem Informasi Pemesanan Paket Perjalanan Wisata Garut Berbasis *Online*, dengan menggunakan metode Berorientasi Objek dengan *Unified Approach* yang terdiri dari tahapan *Object Oriented Analysis* dan *Object Oriented Design*, dengan menghasilkan aplikasi pemesanan paket wisata garut berbasis *online* yang bisa digunakan sebagai fasilitas untuk membantu perusahaan dan pelanggan dalam melakukan pemesanan paket wisata [5]. Angga Lipta, dalam jurnalnya yang berjudul Perancangan dan implementasi pemesanan paket wisata dilengkapi sistem pendukung keputusan dengan metode *simple additive weighting* (SAW), dengan menghasilkan sistem yang memudahkan dalam memberi informasi dan proses pengolahan data pemesanan serta merekomendasikan paket wisata yang sesuai dari alternatif-alternatif yang telah dibandingkan [6].

### 3. METODOLOGI

Metode penelitian yang digunakan dalam penelitian ini adalah metode *system development life cycle* dengan mengolah berbagai data dan informasi yang diperoleh dari wawancara.

Adapun langkah – langkah metode penelitian ini adalah:

#### A. Metode Perencanaan:

- a) Melakukan wawancara pada perusahaan *fast boat El Rey Junior* untuk mendapatkan informasi *traffic* pengunjung.
- b) Melakukan penyebaran *kuesioner* kepada wisatawan yang akan menyebrang ke Nusa Penida guna mendapatkan informasi lebih banyak mengenai kendala apa saja yang dihadapi wisatawan dalam mencari info paket wisata/mem-*booking* paket wisata.

#### B. Metode Pengumpulan Data:

- a) Wawancara (terlampir)
- b) *Kuesioner* (terlampir)

#### C. Metode Analisis dan Desain

- a) *Flow Chart*: Proses bisnis untuk booking paket wisata yang sedang berjalan di *tour travel* pada umumnya.
- b) *Flow Chart*: Sistem Yang Diusulkan untuk *booking* paket wisata di Nusabalitour.
- c) *Use Case Diagram*: untuk *menggambarkan* semua *actor* yang terlibat didalam sistem.
- d) ERD Basis Data: Untuk memberikan basis data yang terstruktur dan *efisien* dalam penggunaannya.

#### D. Metode Perancangan

##### a) Perangkat Keras

- Prosesor : Intel Core i3
- Memori RAM : 4 GB RAM
- Harddisk : 1 TB

##### b) Perangkat Lunak

- Sistem Operasi : Windows 10 Pro
- Aplikasi : Xampp, Dreamweaver,
- Bahasa Pemrograman : HTML, Php
- Basis Data : Mysql

- c) *Testing*: Untuk mengetahui apakah perangkat lunak berfungsi dengan benar. Selain itu, *testing* juga merupakan metode perancangan data uji yang didasarkan pada spesifikasi perangkat lunak. Data uji dibangkitkan, dieksekusi pada perangkat lunak dan kemudian keluaran dari perangkat lunak dicek apakah telah sesuai dengan yang diharapkan.

#### E. Metode Pengembangan

- a) Meningkatkan kualitas aplikasi dari segala masukan dan pembaharuan yang ada sehingga aplikasi yang telah dibuat semakin memudahkan Nusabalitour dalam menyediakan paket wisata ke Nusa Penida guna memberikan kemudahan bagi wisatawan untuk mendapatkan paket wisata dari manapun.
- b) Terus mengembangkan dan meningkatkan kualitas aplikasi sesuai dengan apa yang dibutuhkan oleh Nusabalitour sehingga wisatawan menjadi semakin terbantu dalam menentukan pilihan wisata ke Nusa Penida dengan aplikasi yang telah dibuat.

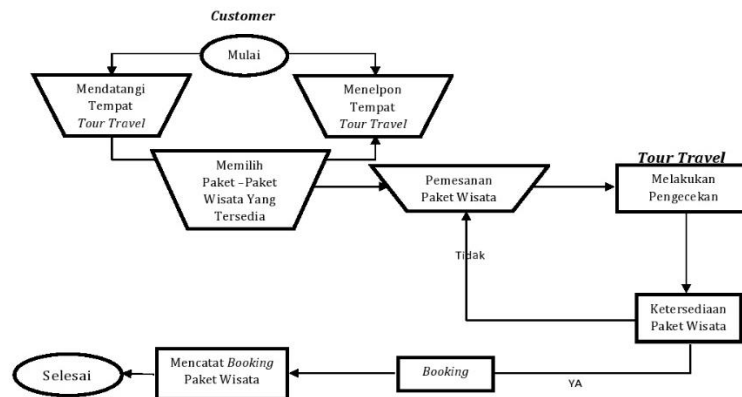
#### F. Implementasi

Lolos dalam fase pengujian dan pengembangan kemudian sistem diimplementasikan langsung ke wisatawan secara umum untuk langsung bisa di gunakan/diakses.

- G. Analisis Dampak Implementasi  
setelah sistem digunakan secara umum, peneliti ingin mengetahui dampaknya bagi *customer* apakah sudah bisa membantu *customer* dalam mem-booking paket wisata secara *real time*, dengan cara penyebaran *kuesioner* kepada wisatawan.

### 3.1 Analisis Sistem Yang Sedang Berjalan

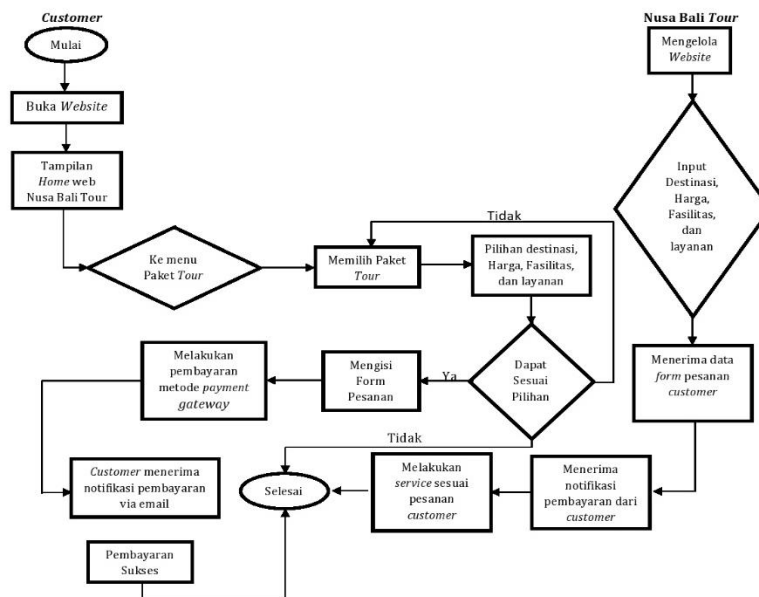
Berikut adalah gambaran proses bisnis pembelian paket wisata di *tour travel* yang berjalan secara umum, dengan menggunakan sistem pembelian paket wisata sebagai berikut:



Gambar 1. Flow Chart proses bisnis yang sedang berjalan

### 3.2 Flow Chart Sistem Yang Diusulkan

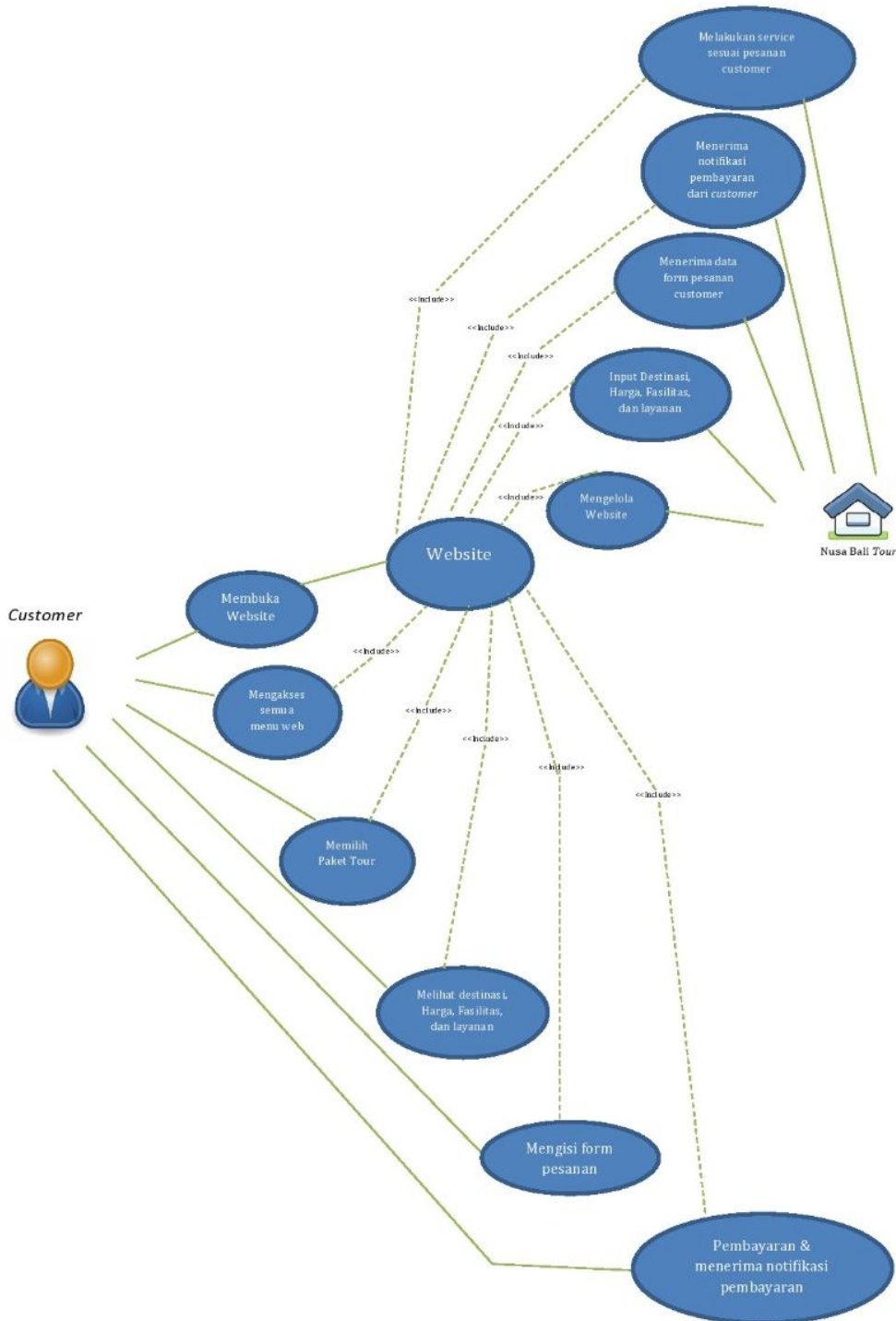
Berikut adalah alur dan gambaran sistem Nusabalitour berbasis *website* penyedia paket wisata ke Nusa Penida yang dituangkan dalam bentuk logika yang diusulkan dengan upaya untuk mempermudah wisatawan untuk membeli paket wisata khususnya ke Nusa Penida yang sudah dicek secara *online*:



Gambar 2. Flow Chart Sistem Yang Diusulkan

### 3.3 Use Case Diagram Sistem Yang Diusulkan

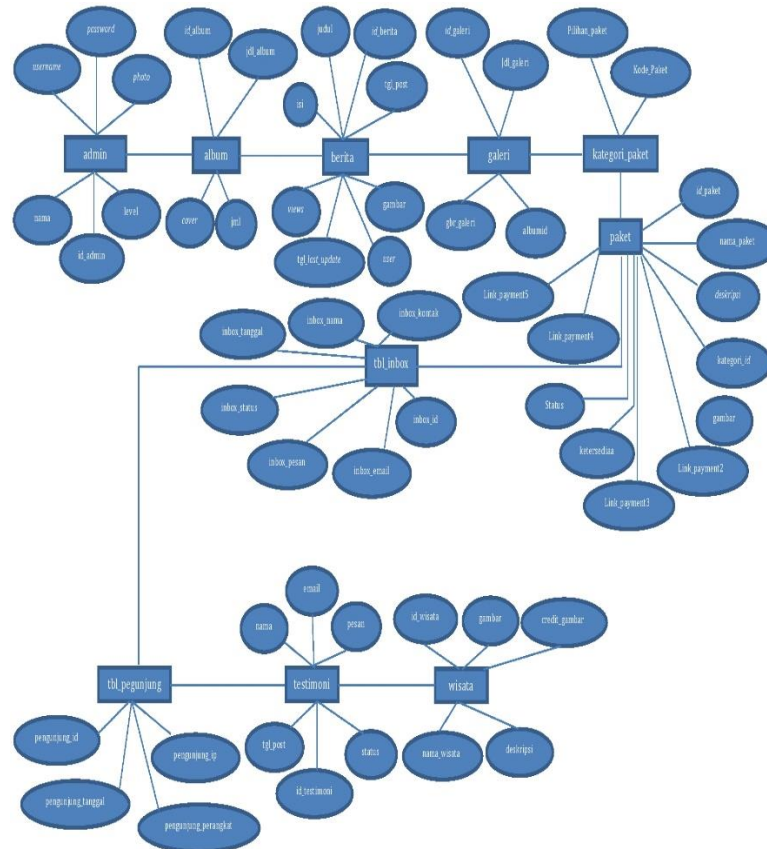
Berikut adalah *Use Case* dari sistem Nusabalitour berbasis *website* penyedia paket wisata ke Nusa Penida yang diusulkan dengan upaya untuk mempermudah *user* untuk mengetahui peran – peran dari *actor – actor* yang terlibat di dalam sistem tersebut:



Gambar 3. Use Case Diagram Sistem Yang Diusulkan

### 3.4 Entity Relationship Diagram Yang Diusulkan

Berikut adalah ERD dari sistem Nusabalitour berbasis *website* penyedia paket wisata ke Nusa Penida yang diusulkan dengan upaya untuk menstrukturkan *database* yang akan dibuat sehingga memberikan basis data yang terstruktur dan efisien dalam penggunaannya:



Gambar 4. ERD Sistem Yang Diusulkan

## 4. HASIL DAN PEMBAHASAN

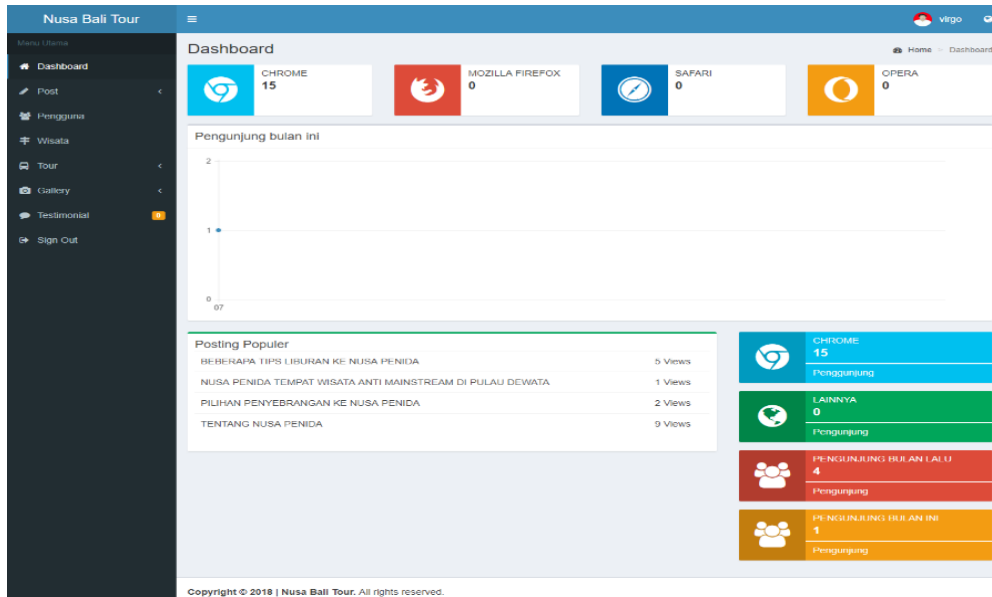
### 4.1 Halaman Login Admin

Halaman *login* adalah halaman yang pertama kali tampil saat *admin* ingin menggunakan *web admin*, pada halaman ini *admin* akan diminta untuk mengisi *username* dan *password* yang kemudian akan didefinisikan oleh sistem. Apabila data yang dimasukan *valid* maka sistem masuk ke *dashboard admin*, jika tidak, maka sistem akan kembali mengarahkan *admin* pada halaman *login*.

Gambar 5. Halaman *Login*

### 4.2 Halaman Dashboard Admin

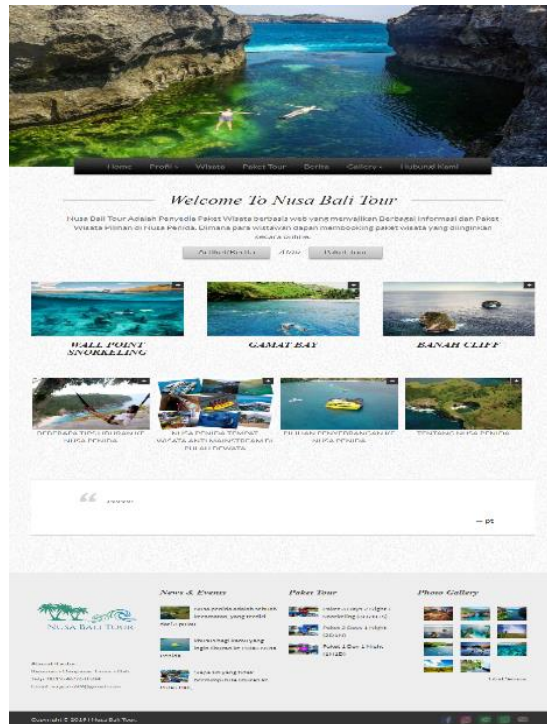
Setelah melakukan *login* admin akan diarahkan ke halaman *Dashboard*, halaman *Dashboard* merupakan halaman utama dari *website admin*, halaman *Dashboard* memuat sekilas informasi dari data-data yang ada dalam sistem seperti data *event/berita*, *user/admin*, informasi wisata, informasi paket *tour*, foto *gallery*, testimonial dan perkembangan pengunjung *website*.



Gambar 6. Halaman Dashboard Admin

4.3 Halaman Home

Halaman home adalah menu utama dalam website Nusa Bali tour, karena di menu home hampir semua menu yang ada di website ditampilkan dihalaman depan, sehingga user dengan mudah dapat melakukan kontrol/navigasi ke halaman inti website Nusabalitour.

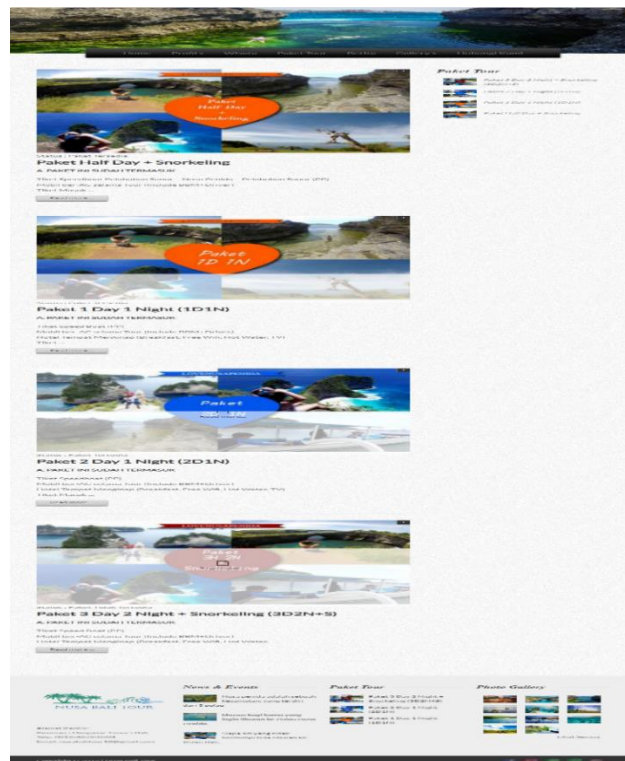


Gambar 7. Menu Halaman Home

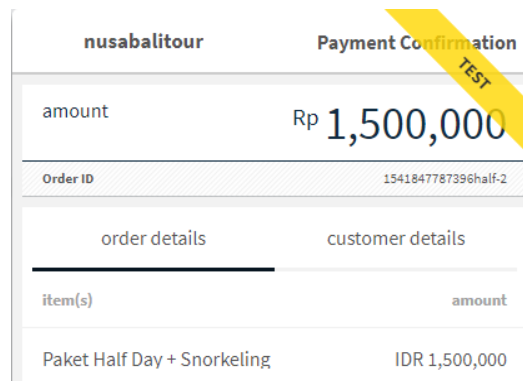
4.4 Halaman Paket Tour

Halaman paket tour adalah menu yang menyediakan berbagai pilihan paket tour yang tersedia di website Nusabalitour. Di dalam pilihan paket tour tersebut sudah berisi detail lengkap informasi paket tour tersebut dan transaksi pembayaran paket tour tersebut sudah menggunakan payment gateway.





Gambar 8. Menu Halaman Paket *Tour*



Gambar 9. Halaman *Payment Gateway*

Berikut adalah hasil dari jawaban *kuesioner* yang telah disebar kepada 27 wisatawan lokal yang menjadi *responden* dapat dilihat pada tabel 1.

Tabel 1 Jawaban *Kuesioner*.

NO	PERTANYAAN	ALTERNATIF JAWABAN				
		STS (1)	TS (2)	N (3)	S (4)	SS (5)
1	<i>Website</i> Nusa Bali <i>tour</i> memiliki tampilan <i>interface</i> yang menarik.			17	10	
2	Penggunaan menu/fitur di <i>website</i> Nusa Bali <i>tour</i> mudah digunakan dan sudah berjalan dengan baik.		2	13	12	
3	Informasi dari setiap menu di <i>website</i> Nusa Bali <i>tour</i> mudah di mengerti.			6	12	9
4	Menu wisata dan berita dapat memberikan informasi/ <i>refrensi</i> seputar destinasi wisata dan juga berita/ <i>event</i> terbaru yang ada di		2	18	5	2



NO	PERTANYAAN	ALTERNATIF JAWABAN				
		STS (1)	TS (2)	N (3)	S (4)	SS (5)
	Nusa Penida, bagi yang berencana berlibur ke Nusa Penida.					
5	<i>Website</i> Nusa Bali <i>tour</i> memberikan informasi yang detail tentang paket <i>tour</i> yang tersedia.		1	15	11	
6	Proses pengecekan ketersediaan paket <i>tour</i> di <i>website</i> Nusa Bali <i>tour</i> mudah dan <i>fast respon</i> .				22	5
7	Metode pembayaran paket <i>tour</i> di <i>website</i> Nusa Bali <i>tour</i> dengan menggunakan <i>payment gateway</i> mudah untuk dilakukan.	2	4		19	2
8	Secara keseluruhan proses <i>booking</i> paket <i>tour</i> di <i>website</i> Nusa Bali <i>tour</i> sudah berjalan dengan baik dan dapat membantu <i>user/wisatawan</i> dalam mem- <i>booking</i> paket <i>tour</i> secara <i>real time</i> .			15		12
9	Nusa Bali <i>tour</i> sangat mudah dihubungi melalui <i>contact person</i> yang sudah tersedia di <i>website</i> Nusa Bali <i>tour</i> .			1	13	13
10	Secara keseluruhan <i>website</i> Nusa Bali <i>tour</i> sudah dapat berjalan dengan baik bagi <i>user/wisatawan</i> .			12	13	2

Kesimpulan keseluruhan *kuesioner* diatas akan dihitung dengan menggunakan Skala Likert [7]: dari data yang didapat diatas kemudian diolah dengan cara mengkalikan setiap point jawaban dengan bobot yang sudah ditentukan dengan tabel bobot nilai.

Tabel Bobot Nilai [7]

**Tabel 2. Bobot Nilai**

SS	5
S	4
N	3
TS	2
STS	1

Untuk mendapatkan hasil interpretasi, harus diketahui dulu skor tertinggi (Y) dan angka terendah (X) untuk item penilaian dengan rumus sebagai berikut :

Y = Skor tertinggi likert x jumlah wisatawan (Angka Tertinggi 5) "Perhatikan Bobot Nilai"

X = Skor terendah likert x jumlah wisatawan (Angka Terendah 1) "Perhatikan Bobot Nilai"

**Rumus Index % = Total Skor / Y x 100**, Maka penyelesaian :

= Total Skor / Y x 100

Tabel Presentase Nilai [7]

**Tabel 3 Presentase Nilai**

Jawaban	Keterangan
0% - 19.99%	Sangat Tidak Setuju
20% - 39.99%	Tidak Setuju
40% - 59.99%	Netral
60% - 79.99%	Setuju
80% - 100%	Sangat Setuju

Maka hasil jawaban dari 27 wisatawan didapatkan data sebagai berikut :

$$1) \frac{(17 \times 3) + (10 \times 4)}{5 \times 27} = \frac{51 + 40}{135} = \frac{91}{135} = 0,67 = 67\%$$

Dari hasil perhitungan *kuesioner* diatas didapatkan hasil 67% menyatakan bahwa *website* Nusabalitour memiliki tampilan *interface* yang menarik, dan 67% masuk kategori setuju berdasarkan tabel 4.3 presentase nilai.

$$2) \frac{(2 \times 2) + (13 \times 3) + (12 \times 4)}{5 \times 27} = \frac{4 + 39 + 48}{135} = \frac{91}{135} = 0,67 = 67\%$$

Dari hasil perhitungan *kuesioner* diatas didapatkan hasil 67% menyatakan bahwa penggunaan menu/fitur di *website* Nusabalitour mudah digunakan dan sudah berjalan dengan baik, dan 67% masuk kategori setuju berdasarkan tabel 4.3 presentase nilai.

$$3) \frac{(6 \times 3) + (12 \times 4) + (9 \times 5)}{5 \times 27} = \frac{18 + 48 + 45}{135} = \frac{111}{135} = 0,82 = 82\%$$

Dari hasil perhitungan *kuesioner* diatas didapatkan hasil 82% menyatakan bahwa informasi dari setiap menu di *website* Nusabalitour mudah di mengerti, dan 82% masuk kategori setuju berdasarkan tabel 4.3 presentase nilai.

$$4) \frac{(2 \times 2) + (18 \times 3) + (5 \times 4) + (2 \times 5)}{5 \times 27} = \frac{4 + 54 + 20 + 10}{135} = \frac{88}{135}$$

$$0,65 = 65\%$$

Dari hasil perhitungan *kuesioner* diatas didapatkan hasil 65% menyatakan bahwa menu wisata dan berita dapat memberikan informasi/*refrensi* seputar destinasi wisata dan juga berita/*event* terbaru yang ada di Nusa Penida, bagi yang berencana berlibur ke Nusa Penida, dan 65% masuk kategori setuju berdasarkan tabel 4.3 presentase nilai.

$$5) \frac{(1 \times 2) + (15 \times 3) + (11 \times 4)}{5 \times 27} = \frac{2 + 45 + 44}{135} = \frac{91}{135} = 0,67 = 67\%$$

Dari hasil perhitungan *kuesioner* diatas didapatkan hasil 67% menyatakan bahwa *website* Nusabalitour memberikan informasi yang detail tentang paket tour yang tersedia, dan 67% masuk kategori setuju berdasarkan tabel 4.3 presentase nilai.

$$6) \frac{(22 \times 4) + (5 \times 5)}{5 \times 27} = \frac{88 + 25}{135} = \frac{113}{135} = 0,83 = 83\%$$

Dari hasil perhitungan *kuesioner* diatas didapatkan hasil 83% menyatakan bahwa proses pengecekan ketersediaan paket *tour* di *website* Nusabalitour mudah dan *fast respon*, dan 83% masuk kategori setuju berdasarkan tabel 4.3 presentase nilai.

$$7) \frac{(2 \times 1) + (4 \times 2) + (19 \times 4) + (2 \times 5)}{5 \times 27} = \frac{2 + 8 + 76 + 10}{135} = \frac{96}{135}$$

$$0,71 = 71\%$$

Dari hasil perhitungan *kuesioner* diatas didapatkan hasil 71% menyatakan bahwa metode pembayaran paket *tour* di *website* Nusabalitour dengan menggunakan *payment gateway* mudah untuk dilakukan, dan 71% masuk kategori setuju berdasarkan tabel 4.3 presentase nilai.

$$8) \frac{(15 \times 3) + (12 \times 5)}{5 \times 27} = \frac{45 + 60}{135} = \frac{105}{135} = 0,77 = 77\%$$

Dari hasil perhitungan *kuesioner* diatas didapatkan hasil 77% menyatakan bahwa secara keseluruhan proses *booking* paket *tour* di *website* Nusabalitour sudah berjalan dengan baik dan dapat membantu *user/wisatawan* dalam mem-*booking* paket *tour* secara *real time*, dan 77% masuk kategori setuju berdasarkan tabel 4.3 presentase nilai.

$$9) \frac{(1 \times 3) + (13 \times 4) + (13 \times 5)}{5 \times 27} = \frac{3 + 52 + 65}{135} = \frac{120}{135} = 0,88 = 88\%$$

Dari hasil perhitungan *kuesioner* diatas didapatkan hasil 88% menyatakan Nusabalitour sangat mudah dihubungi melalui *contact person* yang sudah tersedia di *website* Nusa Bali tour, dan 88% masuk kategori setuju berdasarkan tabel 4.3 presentase nilai.

$$10) \frac{(12 \times 3) + (13 \times 4) + (2 \times 5)}{5 \times 27} = \frac{36 + 52 + 10}{135} = \frac{98}{135} = 0,72 = 72\%$$

Dari hasil perhitungan *kuesioner* diatas didapatkan hasil 72% menyatakan bahwa secara keseluruhan *website* Nusabalitour sudah dapat berjalan dengan baik bagi *user/wisatawan*, dan 72% masuk kategori setuju berdasarkan tabel 4.3 presentase nilai.

Dari keseluruhan perhitungan *kuesioner* di atas maka dapat disimpulkan bahwa *website* Nusabalitour dapat membantu *user/wisatawan* dalam mem-*booking* paket wisata secara *real time*, hal itu dapat dilihat dari hasil perhitungan *kuesioner* nomer 8 dengan presentase 77%, dan masuk kategori setuju berdasarkan tabel 4.3 presentase nilai.

## 5. PENUTUP

### 5.1 Kesimpulan

Setelah melalui pembahasan pada setiap bab yang telah diuraikan, maka penulis dapat menarik kesimpulan dalam penelitian yang berjudul rancang bangun sistem informasi Nusabalitour berbasis *website*, adapun kesimpulan yang didapat adalah sebagai berikut:

1. Rancang bangun sistem informasi Nusabalitour telah berhasil dilakukan perancangan digambarkan dengan *Flow chart*, *Use Case Diagram* dan *Entity Relationship Diagram*. Pembuatan aplikasi menggunakan bahasa pemograman PHP dan Mysql sebagai database dengan bantuan *framework* CodeIgniter. Dan hasil program sudah ditampilkan/screenshot pada bab empat beserta keterangan singkat.
2. Setelah dilakukan penyebaran *kuesioner* kepada 27 wisatawan lokal, untuk mengetahui hasil dari implementasi aplikasi Nusabalitour berbasis *website*. Didapatkan hasil bahwa 77% menyatakan setuju sistem informasi Nusabalitour berbasis *website* dapat membantu *user/wisatawan* dalam mem-*booking* paket wisata secara *real time*.

### 5.2 Saran

Adapun saran dari penulis untuk penelitian rancang bangun sistem informasi Nusabalitour adalah sebagai berikut:

1. *Website* Nusabalitour saat ini masih menggunakan Bahasa Indonesia kedepannya *website* Nusabalitour dapat dikembangkan dengan menambah pilihan macam-macam bahasa pada *website*.
2. *Website* Nusabalitour saat ini masih belum terintegrasi dengan Instgram khususnya di *gallery foto*, kedepannya *website* Nusabalitour dapat dikembangkan agar terintegrasi dengan Instgram agar foto bisa dilihat secara *real time*.
3. Kedepannya menyediakan destinasi paket *tour* ke daerah Nusa yang lain seperti Nusa Lembongan dan Nusa Ceningan.
4. Mengembangkan ke *platform* lain seperti *mobile* yaitu Android dan IOS agar cakupan aplikasi yang tersedia semakin luas dan dapat digunakan di banyak *platform*.

**REFRENSI**

- [1] Anisa S., Kurnianingsih, Sukamto. Aplikasi E-Travel Multi Channel. *Jurnal Teknik Elektro*. 2013; 2(3): 143-144.
- [2] Gian G.M., Rispianda. Sistem Informasi Pelayanan Jasa Tour Dan Travel Berbasis Website Electronic Commerce (Studi Kasus Ninetours Indonesia), *Jurnal Online Institut Teknologi Nasional*. 2015; 1(3): 49-61.
- [3] Rahmat N. M., Yusuf S.N. Sistem Informasi Paket Wisata Pada CV. Khans Tour Berbasis Web/. Makalah/. Surakarta: Universitas Muhammadiyah Surakarta, 2015
- [4] Friska D.L.T., Purwantara I.M.A, Naser J. Rancang Bangun Sistem Informasi Reservasi Hotel Berbasis Web dengan Framework Codeigniter (Studi Kasus CV. BSB Travel). *Jurnal Sistem dan Informatika*. 2015; 9(2): 70-82.
- [5] Indra S., Asep D.S. Pengembangan Sistem Informasi Pemesanan Paket Perjalanan Wisata Garut Berbasis Online, *Jurnal STT-Garut*. 2017, *All Right Reserved*.
- [6] Angga L. Perancangan dan Implementasi Pemesanan Paket Wisata Dilengkapi Sistem Pendukung Keputusan Dengan Metode Simple Additive Weighting (SAW)/, Yogyakarta: Universitas Teknologi Yogyakarta, 2018.
- [7] Maryuliana. Sistem Informasi Angket Pengukuran Skala Kebutuhan Materi Pembelajaran Tambahan Sebagai Pendukung Pengambilan Keputusan Di Sekolah Menengah Atas Menggunakan Skala Likert, *Jurnal Transistor Elektro dan Informatika*. 2016; 1(2): 1-12.